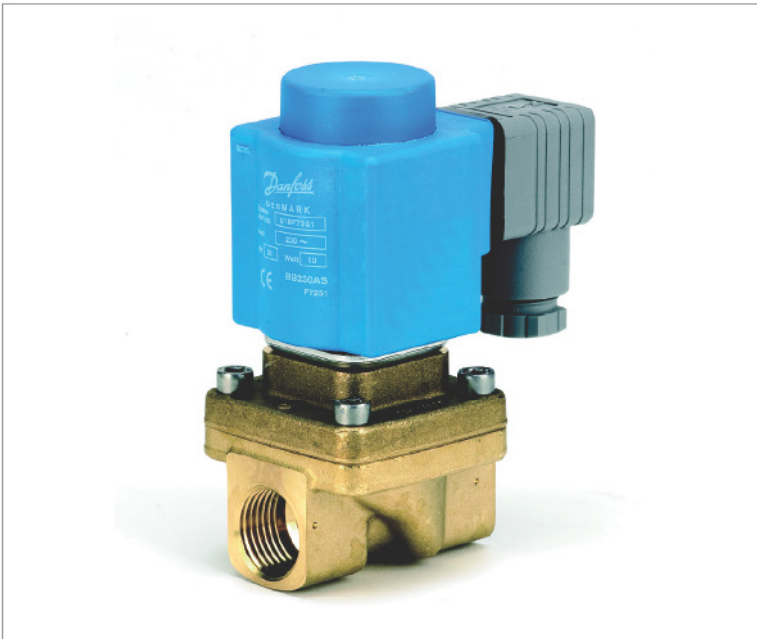


Fiche technique

Électrovannes à membrane attelée 2/2

Type EV250B



EV250B est un programme d'électrovanne 2/2 à membrane attelée. Elle fonctionne à partir d'une pression différentielle de zéro et jusqu'à 10 bar. Cette gamme est particulièrement utilisée dans les circuits fermés et pour les applications à basse pression différentielle requérant des débits modérés. Le corps de vanne en laiton résistant au dézingage garantit leur longévité même dans les cas d'utilisation avec des fluides agressifs ou de la vapeur.

L'EV250B est compatible avec un large nombre de bobines Danfoss offrant une protection comprise entre IP00 et IP67. Les températures de fluide peuvent atteindre 140 °C (vapeur à basse pression).

Caractéristiques et versions :

- Pour l'eau, l'huile, l'air comprimé et autres fluides
- Plage de débits : 0,5 à 20 m³/h
- Pression différentielle : 0 à 10 bar
- Température du fluide : -30 °C à 140 °C
- Température ambiante : jusqu'à 80 °C
- Boîtier de bobine : jusqu'à IP67
- Connexions taraudées : de G 3/8 à G 1
- DN 10 à 22
- Viscosité : jusqu'à 50 cSt
- La vanne peut être utilisée pour le vide primaire
- Fonction d'amortisseur de coup de bélier
- Version en laiton DZR NF et NO
- Également disponible avec filetage NPT

Fiche technique | Électrovannes de type EV250B, laiton résistant au dézageage
Corps de vanne en laiton DZR, NF


| Connexion ISO228/1 | Matière des joints | Diamètre de l'orifice | Valeur k_v [m ³ /h] | Pression différentielle min. à max. [bar]/type de bobine ²⁾ | | Température du fluide mini à maxi [°C] | N° de code |
|--------------------|--------------------|-----------------------|----------------------------------|--|------------------------------|--|-----------------|
| | | | | BB/BE 10W c.a. BG 12 W c.a. BG 20W c.c. BN 20 W c.a. | BB/BE 18W c.c. ⁴⁾ | | |
| G 3/8 | EPDM ¹⁾ | 10 | 2,5 | 0 – 10 | 0 – 6 | -30 – 140 | 032U5250 |
| | FKM ²⁾ | | | | | 0 – 100 | 032U5251 |
| G 1/2 | EPDM ¹⁾ | 12 | 4 | | | -30 – 140 | 032U5252 |
| | FKM ²⁾ | | | | | 0 – 100 | 032U5253 |
| G 3/4 | EPDM ¹⁾ | 18 | 6 | | | -30 – 140 | 032U5254 |
| | FKM ²⁾ | | | | | 0 – 100 | 032U5255 |
| G 1 | EPDM ¹⁾ | 22 | 7 | | | -30 – 140 | 032U5256 |
| | FKM ²⁾ | | | | | 0 – 100 | 032U5257 |

¹⁾ EPDM convient pour l'eau.

-30 – 120 °C : 0 à 10 bar.

120 – 140 °C : 0 à 4 bar.

²⁾ FKM convient pour l'huile et l'air. Pour l'eau à 60 °C max.

³⁾ La plage de pression peut être étendue à une utilisation dans le vide primaire, généralement jusqu'à 99 % de vide (10 mbar), en fonction de l'application.

⁴⁾ 6 bar de pression différentielle max. avec une tension de 6 % inférieure à l'alimentation standard (22,6 V c.c. bobine chaude), 50 °C de température ambiante et 90 °C de température de fluide.

⁵⁾ Dans les applications d'eau, manipuler les électrovannes au moins une fois toutes les 24 heures.

L'ouverture/ fermeture de la vanne minimise le risque d'accumulation de calcaire, de rouille et tous autres dépôts qui pourrait bloquer l'électrovanne.

Corps de vanne en laiton DZR, NO


| Connexion ISO228/1 | Matière des joints | Diamètre de l'orifice | Valeur k_v [m ³ /h] | Pression différentielle min. à max. [bar]/type de bobine | | Température du fluide mini à maxi [°C] | N° de code |
|--------------------|--------------------|-----------------------|----------------------------------|--|--|--|-----------------|
| | | | | BB/BE 10W c.a. /18W c.c. BG 12 W c.a. /20W c.c. BN 20 W c.a. | | | |
| G 3/8 | EPDM ¹⁾ | 10 | 2,5 | 0 – 10 | | -30 – 140 | 032U5350 |
| | FKM ²⁾ | | | | | 0 – 100 | 032U5351 |
| G 1/2 | EPDM ¹⁾ | 12 | 4 | | | -30 – 140 | 032U5352 |
| | FKM ²⁾ | | | | | 0 – 100 | 032U5353 |
| G 3/4 | EPDM ¹⁾ | 18 | 4,9 | | | -30 – 140 | 032U5354 |
| | FKM ²⁾ | | | | | 0 – 100 | 032U5355 |
| G 1 | EPDM ¹⁾ | 22 | 5,2 | | | -30 – 140 | 032U5356 |
| | FKM ²⁾ | | | | | 0 – 100 | 032U5357 |

¹⁾ EPDM convient pour l'eau.

-30 – 120 °C : 0 à 10 bar.

120 – 140 °C : 0 à 4 bar.

²⁾ FKM convient pour l'huile et l'air. Pour l'eau à 60 °C max.

³⁾ Dans les applications d'eau, manipuler les électrovannes au moins une fois toutes les 24 heures.

L'ouverture/ fermeture de la vanne minimise le risque d'accumulation de calcaire, de rouille et tous autres dépôts qui pourrait bloquer l'électrovanne.

Fiche technique | Électrovannes de type EV250B, laiton résistant au dézingage
Données techniques, NF et NO

| Type principal | EV250B 10BD | EV250B 12BD | EV250B 18BD | EV250B 22BD |
|---------------------------------------|-------------|-------------|-------------|-------------|
| Temps d'ouverture [ms] ¹⁾ | 100 | 100 | 150 | 150 |
| Temps de fermeture [ms] ¹⁾ | 100 | 100 | 100 | 100 |

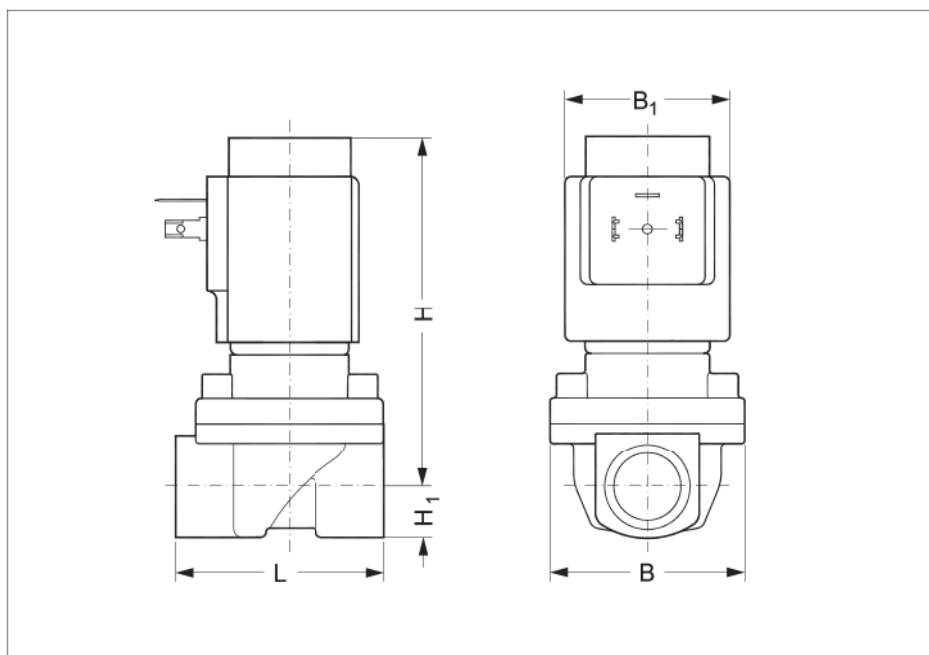
¹⁾ Ces temps sont donnés à titre indicatif et s'appliquent à l'eau. Les temps exacts dépendent des conditions de pression.

| | | | |
|--------------------------|--|------------------|-------------------------|
| Installation | Montage horizontal du corps de vanne (bobine vers le haut) recommandé | | |
| Pression max. de service | 10 bar | | |
| Pression max. de test | 15 bar | | |
| Étanchéité | Interne : supérieure à 0,4 mbar l/sec (25 cc d'air par min) Externe : supérieure à 1 x 10 ⁻³ mbar l/sec (100 % He) | | |
| Viscosité | 50 cSt maxi | | |
| Matériaux | Corps de vanne : | Laiton DZR | CuZn36Pb2As/CZ 132 |
| | Couvercle : | Laiton | N °W 2,0402 |
| | Induit : | Acier inoxydable | N °W 1.4105/AISI 430 FR |
| | Cheminée d'induit : | Acier inoxydable | N °W 1.4306/AISI 304 L |
| | Butée d'induit : | Acier inoxydable | N °W 1.4105/AISI 430 FR |
| | Ressorts : | Acier inoxydable | N °W 1.4310/AISI 301 |
| | Joints toriques : | EPDM ou FKM | |
| | Joint d'étanchéité : | EPDM ou FKM | |
| Membrane : | EPDM ou FKM | | |

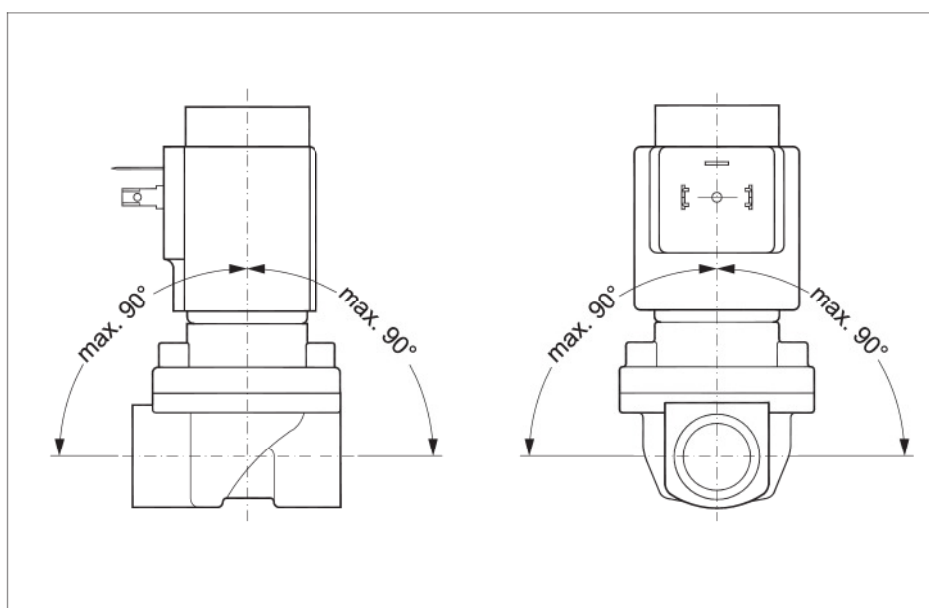
Dimensions et poids : Laiton DZR, NF et NO

| Type | Poids brut, corps de vanne sans bobine [kg] | L [mm] | B [mm] | B ₁ [mm] / Type de bobine | | H [mm] | H ₁ [mm] |
|------------|---|--------|--------|--------------------------------------|-------|--------|---------------------|
| | | | | BB/BE | BG/BN | | |
| EV250BD 10 | 0,6 | 58 | 52,3 | 46 | 68 | 91 | 12,5 |
| EV250BD 12 | 0,6 | 58 | 52,3 | 46 | 68 | 91 | 12,5 |
| EV250BD 18 | 0,8 | 90,5 | 58 | 46 | 68 | 92 | 18 |
| EV250BD 22 | 1,1 | 90 | 58 | 46 | 68 | 96,3 | 22,3 |




Dimensions



Angle de montage



Les bobines suivantes peuvent être utilisées avec le modèle EV250B :

| Bobine | Type | Puissance | Protection | Caractéristiques |
|---|-------------|--------------------|------------------------------------|---|
|  | BB, clip-on | 10 W CA 13 W CC | IP00 avec cosse pour connecteur | IP20 avec capuchon, IP65 avec connecteur |
|  | BE, clip-on | 10 W CA 18 W CC | IP67 | Avec boîte à borne |
|  | BF, clip-on | 10 W CA 18 W CC | IP67 | Avec câble de 1 m |
|  | BG, clip-on | 12 W CA 20 W CC | IP67 | Avec boîte à borne |
|  | BN, clip-on | 20 W 26 VA | IP67 | Antibourdonnement Avec boîte à borne et câble de 1 m |

Fiche technique | Électrovannes de type EV250B, laiton résistant au dézingage

Temporisateur électronique universel multifonction, type ETM



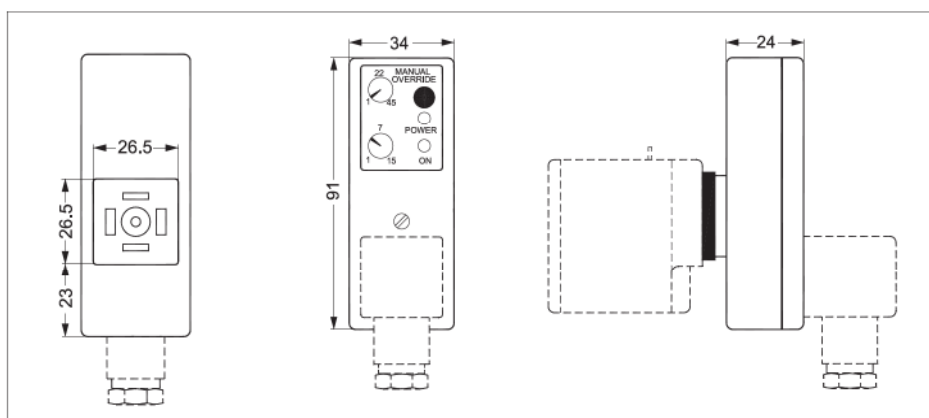
| Application | Tension [V CA] | Utilisable avec les bobines | Température ambiante [°C] | N° de code |
|--|----------------|-----------------------------|---------------------------|-----------------|
| Synchronisation réglable en façade de 1 à 45 minutes, temps d'ouverture également réglable de 1 à 15 secondes. Commande manuelle (bouton test) intégrée avec connecteur électrique DIN 43650 A/EN 175 301-803-A connecteur électrique DIN 43650 A/EN 175 301-803-A | 24 – 240 | BB | -10 – 50 | 042N0185 |

- Réglable en façade
- LED d'indication d'état
- Léger et peu encombrant
- Système tout-en-un
- Synchronisation réglable de 1 à 45 minutes, et temps d'ouverture de 1 à 15 secondes.
- Commande manuelle (bouton de test)
- Temporisateur unique pour toutes les tensions comprises entre 24 et 240 V c.a.

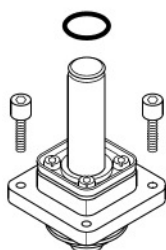
Données techniques

| | |
|-------------------------------|---|
| Type | ET 20 M |
| Tension | 24–240 V c.a. (50–60 Hz) |
| Puissance nominale | 20 W maxi |
| Protection | IP00, IP65 avec connecteur électrique monté |
| Raccordement électrique | Connecteur DIN 43650-A |
| Plage de température ambiante | -10 – 50 °C |
| Fonctionnement | Démarrage par impulsion |
| Intervalle d'ouverture | 1 – 45 min |
| Temps d'ouverture | 1 – 15 s. |
| Poids | 0,084 kg |

Dimensions temporisateur ETM



**Kit de pièces de rechange
pour version NF**
Matière des joints EPDM



| Pour type de vanne | Matière des joints | N° de code |
|--------------------|--------------------|-----------------|
| EV250B 10 - 12BD | EPDM | 032U5315 |
| EV250B 18 - 22BD | EPDM | 032U5317 |

Le kit de pièces de rechange comprend :

Joint torique pour bobine
4 vis
Unité d'actionneur NF complet avec :
Membrane
Ressort à membrane attelée
Induit
Ressort de fermeture
Couvercle
Cheminée d'induit

**Kit de pièces de rechange
pour version NF**
Matière des joints FKM

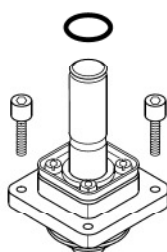


| Pour type de vanne | Matière des joints | N° de code |
|--------------------|--------------------|-----------------|
| EV250B 10 - 12BD | FKM | 032U5271 |
| EV250B 18 - 22BD | FKM | 032U5273 |

Le kit de pièces de rechange comprend :

Joint torique
Élément d'intervention composé d'un induit
avec :
Joint d'étanchéité
Ressort installé sur la membrane

**Kit de pièces de rechange
pour version NO**

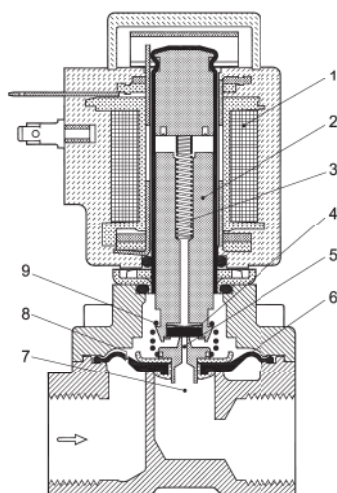


| Pour type de vanne | Matière des joints | N° de code |
|--------------------|--------------------|-----------------|
| EV250B 10 - 12BD | EPDM | 032U5319 |
| EV250B 10 - 12BD | FKM | 032U5320 |
| EV250B 18 - 22BD | EPDM | 032U5321 |
| EV250B 18 - 22BD | FKM | 032U5322 |

Le kit de pièces de rechange comprend :

Joint torique pour bobine
4 vis
Unité d'actionneur NO complet avec :
Membrane
Ressort à membrane attelée
Unité d'induit NO et couvercle

Fonction NF



1. Bobine
2. Induit
3. Ressort de fermeture
4. Joint d'étanchéité
5. Orifice pilote
6. Membrane
7. Orifice principal
8. Orifice d'égalisation
9. Ouverture assistée

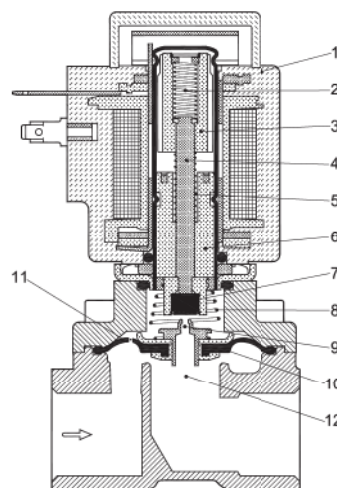
Bobine hors tension (fermée) :

Lorsque la bobine (1) est hors tension, le joint d'étanchéité (4) est pressé contre l'orifice pilote (5) par le ressort de fermeture (3). La pression se transmet sur la membrane (6) par l'orifice d'égalisation (8). Dès que la pression dans la membrane est la même que la pression d'entrée en dessous, la membrane ferme l'orifice principal (7) en raison du diamètre plus large du côté supérieur et/ou de la tension du ressort de fermeture (3). La vanne reste fermée aussi longtemps que la bobine est hors tension.

Bobine sous tension (ouverte) :

Lorsque la bobine est sous tension, l'induit (2) et le joint d'étanchéité (4) se soulèvent pour ouvrir l'orifice pilote (5). S'il y a une pression différentielle sur la vanne, la pression exercée sur la membrane (6) chute, l'orifice pilote étant plus important que l'orifice d'égalisation. Par conséquent, la membrane se soulève pour libérer l'orifice principal (7). S'il n'y a pas de pression différentielle sur la vanne, l'induit (2) soulève la membrane (6) hors de l'orifice principal (7) à l'aide de l'ouverture assistée (9). La vanne reste ouverte aussi longtemps que la bobine est sous tension.

Fonction NO



1. Bobine
2. Ressort de fermeture
3. Induit
4. Tige
5. Ressort d'ouverture
6. Butée d'induit
7. Joint d'étanchéité
8. Ouverture assistée
9. Orifice pilote
10. Membrane
11. Orifice d'égalisation
12. Orifice principal

Bobine hors tension (vanne ouverte) :

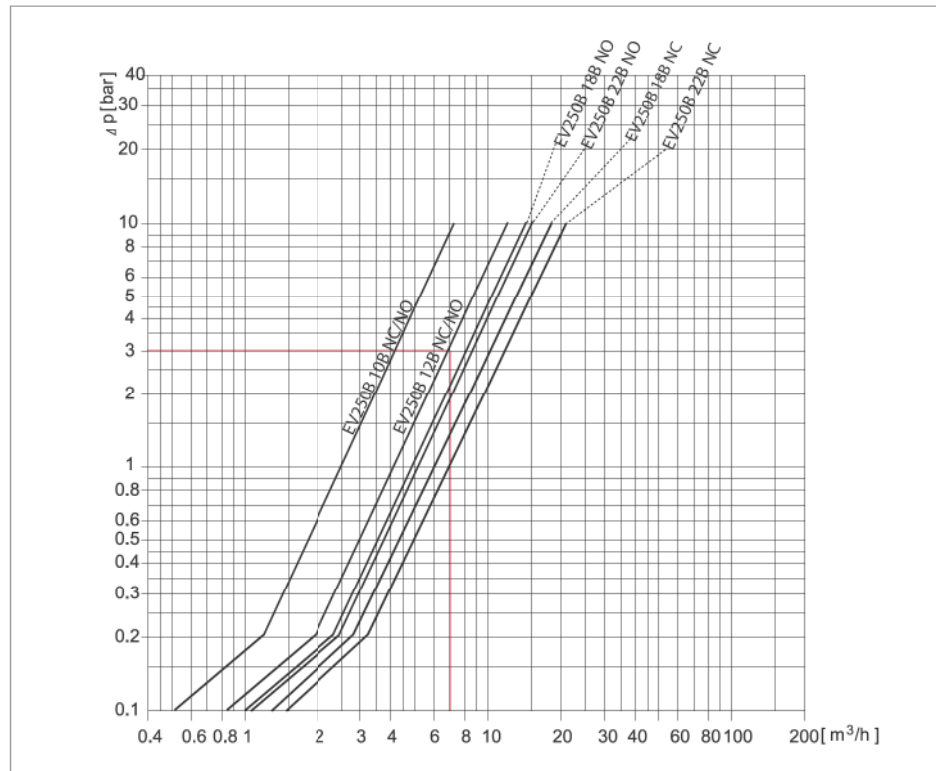
Lorsque la bobine (1) est hors tension, le joint d'étanchéité (7) est soulevé pour dégager l'orifice pilote (9) s'il y a une pression différentielle sur la vanne. L'orifice pilote étant plus important que l'orifice d'égalisation, la pression exercée sur la membrane (10) chute. Par conséquent, la membrane se soulève pour libérer l'orifice principal (12). S'il n'y a pas de pression différentielle sur la vanne, le ressort d'ouverture (5) soulève la membrane (10) hors de l'orifice principal (12) à l'aide de l'ouverture assistée (8). La vanne reste ouverte aussi longtemps que la bobine est hors tension.

Bobine sous tension (vanne fermée) :

Lorsque la bobine (1) est sous tension, l'induit (3) comprime le ressort d'ouverture (5) et le ressort de fermeture pousse la tige (4)/le joint d'étanchéité contre l'orifice pilote (9). La pression se transmet sur la membrane (10) par l'orifice d'égalisation (11). Dès que la pression sur la membrane est égale à la pression d'entrée en dessous, la membrane ferme l'orifice principal (12) en raison du diamètre plus large du côté supérieur et/ou de la tension du ressort de fermeture (2). La vanne reste fermée aussi longtemps que la bobine est sous tension.

Graphique de capacité :

Exemple pour l'eau : EV250B 12 à
une pression différentielle de
3 bar : Environ 7 m³/h



Danfoss n'assume aucune responsabilité quant aux erreurs qui se seraient glissées dans les catalogues, brochures ou autres documentations écrites. Dans un souci constant d'amélioration, Danfoss se réserve le droit d'apporter sans préavis toutes modifications à ses produits, y compris ceux se trouvant déjà en commande, sous réserve, toutefois, que ces modifications n'affectent pas les caractéristiques déjà arrêtées en accord avec le client. Toutes les marques de fabrique de cette documentation sont la propriété des sociétés correspondantes. Danfoss et le logotype Danfoss sont des marques de fabrique de Danfoss A/S. Tous droits réservés.